



Liste conduite par
Jean-Philippe JAL
adjoint aux finances et à la vie
commerçante.
Soutenue par **Gilles PILLON** Maire
sortant et conseiller métropolitain.



Chères Tourelloises, Chers Tourellois,

La Tour-de-Salvagny est un village auquel nous sommes attachés pour ce qu'il est : un lieu à taille humaine, un cadre de vie préservé et un **esprit qui fait lien entre les générations**.

Depuis plusieurs années, notre commune est attractive et évolue. Elle doit continuer à le faire, mais **sans se perdre**. Le projet que nous vous proposons s'inscrit dans cette continuité : faire avancer La Tour-de-Salvagny avec **bon sens** et **écoute**, en restant **fidèles** à ce qui fait son identité.

La liste « **Esprit Tourellois** » rassemble des femmes et des hommes engagés au sein de notre village, issus d'horizons différents, animés par une même volonté **de travailler et de servir**.

Ce programme repose sur une conviction simple : la qualité de vie passe autant par les aménagements que par la qualité des liens humains, la **confiance et l'engagement collectif**. Le lien aussi avec les communes voisines et la Métropole de Lyon, dans un esprit de coopération et de responsabilité.

Notre projet s'articule autour de quatre axes clairs :

- Poursuivre le bien-vivre tourellois
- Maintenir des finances saines
- Dynamiser le quotidien pour tous
- Favoriser un environnement durable

Nous voulons un village qui progresse avec ses habitants, grâce au **dialogue et à des décisions partagées**. Une commune fidèle à son esprit, attentive à chacun et tournée vers l'**avenir**.

C'est cet **esprit tourellois** que nous souhaitons continuer à faire vivre, avec vous.

Avec engagement et sincérité,

La liste Esprit Tourellois - Notre village - Notre avenir

1 — Jean-Philippe JAL*

37 ans - Juriste - Directeur général
Adjoint aux finances et vie
commerçante
Ancien Président d'Animations
et Culture Tourelloises

2 — Claire AUTREAU*

62 ans - Analyste bancaire
Adjointe aux relations avec les usagers
Présidente des classes en 3

3 — Jocelyne BENOZILLO*

77 ans - Retraitée
Conseillère municipale
Présidente de Histoire et Patrimoine
Tourellois

4 — Charlotte BIGOTTO

42 ans - Chef de projet
Secrétaire Les Naturelles

5 — Hamid BOUTARBOUCH

54 ans - Chef d'entreprise
Ancien Président du Domtac

6 — Clément CASSARD

24 ans - Coordinateur logistique
Entraîneur au TAC Basket

7 — Anthony CHARDENON

31 ans - Kinésithérapeute
Partenaire d'un projet agricole
biologique

8 — Odile CHASSIGNOL*

40 ans - Responsable comptable
Conseillère municipale

9 — Grégory CO MINH

51 ans - Chef d'entreprise
Membre du bureau du TAC Tennis

10 — Marie-Hélène DUFURNEL

51 ans - Assistante facturation
Bénévole à l'association
Autisme Lyon

11 — Henri EFFANTIN

61 ans - Consultant finances
Colistier élection municipale 2014

12 — Cécile ENNAJEM

57 ans - Directrice du contrôle
de gestion
Maître de conférences associé
Ancienne trésorière du TAC

13 — Laurent GANNE

56 ans - Responsable commercial
Bénévole au TAC Basket

14 — Catherine HELMER

66 ans - Retraitée
Ancienne responsable de l'ADMR

15 — Françoise HILBRUNNER

78 ans - Retraitée, professeur
des écoles
Secrétaire des Amis du Jumelage

16 — Philippe LECOQ

66 ans - Journaliste

17 — Inès MEKSI

21 ans - Étudiante Bénévole à l'aide
aux devoirs de l'école Edmond Guion

18 — Alain MOREL*

60 ans - Responsable des
moyens généraux - Conseiller
municipal Membre du CA de Noël'In

19 — Carla PATAMIA*

46 ans - Analyste bancaire
Adjointe petite enfance, affaires
scolaires et jeunesse

20 — Bernard PONCET*

67 ans - Retraité Adjoint
Urbanisme Environnement Cadre
de vie - Mobilités

21 — Damien PONTET*

45 ans - Économiste de la
construction - Conseiller municipal

22 — Gilles RAVASSARD

53 ans - Chef d'entreprise

23 — Benoît RENAUD

41 ans - Responsable produit
Ancien Président de la LIPE de
l'école Edmond Guion

24 — Jean-Michel ROLLET

68 ans - Retraité

Bénévole à la bibliothèque
« La tour des livres »

25 — Agnès ROUVILLAIN*

40 ans - Déléguée pharmaceutique
Conseillère municipale

26 — Cécile SCAPPATICCI

41 ans - Responsable organisme
de formation - Présidente Écoles en
Fête de l'école Edmond Guion

27 — Marie-Charlotte SIMIAND

40 ans - Responsable RH
Créatrice et gestionnaire du compte
Facebook « La Tour-de-Salvagny bons
conseils et entraide entre voisins »

28 — Éric TOURNARE*

49 ans - Chef d'entreprise
Conseiller municipal
Ancien Président du TAC VTT

29 — Sabine WERNY LECULEE

42 ans - Mère au foyer
Secrétaire de l'APEL école
Notre Dame des Charmilles

* élu(e) sortant(e)

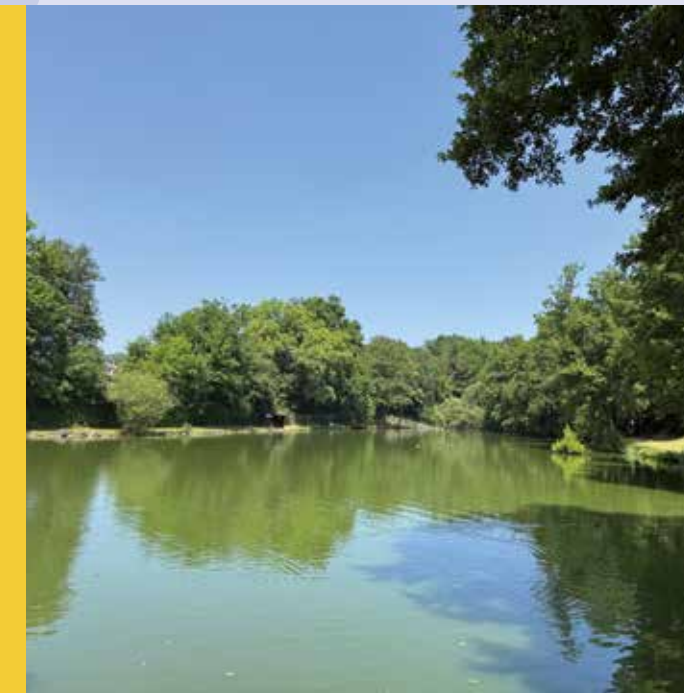
PLUS D'INFOS :
www.espritourellois.fr



Préserver un développement harmonieux du village

Préserver notre cadre de vie, maîtriser notre développement

Le développement du village doit rester équilibré, respectueux de notre environnement, de notre patrimoine et de notre cadre de vie. L'objectif est clair : accueillir des projets utiles, tout en préservant durablement la qualité des espaces partagés.



« Maintenir près de 70% du village en zone verte, boisée et non constructible »

Ce choix fort permet de préserver durablement les espaces naturels, d'éviter une urbanisation démesurée et de conserver l'équilibre paysager du village.



« Maintenir des projets de logements à taille humaine respectant l'obligation de produire du logement social »

Les projets de logements seront pensés pour s'intégrer dans notre environnement existant tout en respectant les obligations légales notamment pour les logements sociaux pour éviter la tutelle de la Préfecture.



« Trouver un équilibre entre logements, emplois et mobilités pour que le village reste vivant »

Préserver une vie locale active est essentiel pour voir vivre le village toute l'année, avec des services, des emplois et des déplacements adaptés.

« Développer l'offre de soins en accueillant de nouveaux praticiens dans le futur pôle santé »

Le renforcement de l'offre médicale répond à un besoin concret des habitants, toutes générations confondues.



Pôle santé en construction

Des actions complémentaires

- Favoriser la végétalisation pour lutter contre les îlots de chaleur en concertation avec les usagers
- Construire une résidence seniors à proximité de l'EHPAD* du Champ de Course, dans le cadre d'un programme de logements sociaux accessibles
- Élargir la charte architecturale et paysagère aux secteurs en évolution
- Renforcer la concertation citoyenne sur les projets structurants (Zone de la poterie, centre commercial, rénovation des équipements à l'hippodrome)
- Valoriser le patrimoine et l'histoire des quartiers via un parcours pédestre signalétique
- Anticiper l'augmentation des effectifs scolaires

*EHPAD : Etablissement d'Hébergement pour Personnes Agées Dépendantes

UN PROJET INTERGÉNÉRATIONNEL ET SOLIDAIRE AU SISOUX (site ancienne caserne des pompiers)

Construction de logements accessibles sur la zone du Sisoux, comprenant une résidence intergénérationnelle, des logements étudiants, des logements conventionnés pour les pompiers, ainsi qu'un City-Park.

Ce projet répond à plusieurs besoins essentiels : se loger, favoriser le lien entre les générations et proposer des services et équipements de proximité.

Favoriser le vivre-ensemble

Bien-vivre ensemble à La Tour-de-Salvagny



« Création d'un conseil municipal des jeunes »

Poursuivre la réflexion d'une maison des jeunes et développer des actions telles que des soirées thématiques, activités...

Le vivre-ensemble repose sur la rencontre, les moments partagés et l'attention portée à chacun. L'objectif est de renforcer les occasions de se retrouver, de soutenir la solidarité au quotidien et de proposer des actions utiles pour toutes les générations, des plus jeunes aux aînés.

« Développer les actions pour les 11/16 ans – Séjours d'été et séjours neige en lien avec les autres communes »

« Encourager les échanges intergénérationnels »

Exemples : repas des sages gourmets, activités associatives, La grande lessive, dictée, jeux de société, ateliers numériques, événements culturels et manifestations locales.

« Approfondir le réseau de solidarité via le CCAS* »

Renforcer la solidarité, c'est mieux repérer les besoins et agir plus efficacement.

*CCAS : Centre Communal d'Action Sociale

Des actions complémentaires

- Renforcement de la communication pour faire connaître les dispositifs municipaux et métropolitains existants
- Favoriser le travail commun entre les conseils des enfants, des jeunes, des aînés et du temps long
- Poursuivre les actions en faveur de la connaissance et de la biodiversité
- Municipalisation du taxi des seniors avec élargissement des plages horaires et appel à des bénévoles
- Soutenir les personnes en situation de handicap : aide administrative, loisirs adaptés, liens avec les associations, poursuite des investissements pour l'accessibilité
- Relancer le pédibus avec les parents d'élèves
- Rendre le conseil municipal des aînés autonome en soutenant des projets portés par et pour les seniors
- Œuvrer pour le maintien à domicile en commun avec l'ADMR*
- Renforcer les colocations seniors-étudiants

*ADMR : Aide à Domicile en Milieu Rural

Agir pour la sécurité

Travailler pour plus de sécurité et de tranquillité

« Favoriser les actions de prévention face aux cambriolages »

La prévention permet d'agir en amont pour réduire les risques, en diffusant les bons réflexes.

« Sensibiliser de manière régulière sur les enjeux de propreté, de dépôts sauvages, de bruit, de gestion des animaux et de respect de l'espace public »

Une information régulière rappelle les règles communes et protège la qualité de vie de chacun.

La sécurité repose sur la prévention, la coopération avec les acteurs compétents et une présence adaptée sur le terrain. L'objectif est de renforcer la tranquillité et de mieux informer, pour anticiper les situations sensibles.

« Déployer davantage de patrouilles sur les plages horaires ciblées »

Augmenter la fréquence des patrouilles aux moments où leur présence est la plus nécessaire.

Des actions complémentaires

- Travail commun avec les communes voisines, la gendarmerie et les services de l'État
- Densification du dispositif de participation citoyenne
- Proposition d'ateliers sur les bons réflexes dans les écoles
- Formations spécifiques à destination des seniors

Être responsable d'un environnement durable

Un engagement concret et cohérent

La transition écologique se construit aussi à l'échelle locale, par des actions concrètes. L'objectif est de réduire les consommations, préserver la biodiversité et faciliter les mobilités du quotidien, tout en améliorant le confort, notamment pour les enfants à l'école.

« Écoles : des travaux d'aménagements pour le confort des enfants »

Ces travaux améliorent le bien-être des élèves tout en intégrant les enjeux environnementaux, comme des brasseurs d'air.

« Réduire encore les consommations d'énergie »

La réduction des consommations s'appuie sur des actions efficaces, comme le passage en 100% LED et des rénovations ciblées.

*ONF : Office National des Forêts

*ENS : Espace Naturel Sensible

Des actions complémentaires

- Développement de la consommation de l'énergie produite sur place (panneaux solaires)
- Enfouissement progressif des réseaux
- Plantation d'un arbre par naissance dans le cadre d'un plan avec l'ONF*
- Lutte contre le moustique tigre, la chenille processionnaire et le frelon asiatique
- Actions pédagogiques avec l'écocentre, notamment dans les écoles
- Valorisation des corridors écologiques (Contal, Hippodrome, Charrière)
- Favoriser le partage des espaces entre cheminements piétons et cyclables
- Valoriser les zones naturelles et agricoles dont l'ENS* de la Beffe

ET DEMAIN...

Création d'un comité des fêtes municipal, soutenu par la commune, pour organiser des manifestations en lien avec les acteurs locaux. Ce comité aidera à structurer et soutenir les grands rendez-vous actuels et à venir du village.

Renforcer les activités pour les jeunes et les seniors grâce à la création des « pass' » juniors et seniors. Ces « pass' » facilitent l'accès aux activités et renforcent le vivre ensemble.



Dynamiser l'économie locale

Soutenir nos commerces, encourager nos entreprises et consommer local

Soutenir les commerces, accompagner les entreprises et favoriser les circuits courts permet de maintenir des services de proximité et de renforcer l'attractivité de la commune. C'est un pilier essentiel pour une économie locale dynamique.

« Maintenir les marchés hebdomadaires et nocturnes comme lieux de rencontre dans l'esprit village »

Les marchés sont à la fois un rendez-vous économique et un moment de vie locale. Ils aident à valoriser des initiatives utiles et solidaires en valorisant les acteurs engagés auprès des personnes en situation de handicap ou de précarité.



« Poursuivre une politique d'acquisition de locaux commerciaux pour préserver la diversité de l'offre à des loyers abordables »

Cette politique permet de maîtriser les projets, d'éviter la vacance commerciale et de soutenir des loyers compatibles avec la réalité des commerces de proximité.

Des actions complémentaires

- Maintien du stationnement gratuit et expérimentation des zones de stationnements rouges à 30 minutes
- Lutter contre les voitures tampons dans le centre village
 - Soutien aux commerçants et artisans : création de pages web reliées au site de la mairie - soutien aux manifestations - développement d'animations
 - Maintien des réunions régulières avec les commerçants
 - Poursuivre les achats municipaux avec les acteurs locaux en favorisant les circuits courts
 - Accompagner et intégrer la création du centre de conférence au château des Granges

ZONE D'ACTIVITÉS DE LA POTERIE, INTÉGRÉE ET DURABLE

Création par la Métropole d'une zone d'activités diversifiée à la Poterie, avec une ferme urbaine, un écocentre, comprenant une ressourcerie, une déchetterie et un magasin de seconde main métropolitain et des activités économiques en concertation avec les riverains et en favorisant les mobilités douces.

Ce projet vise une zone d'activités diversifiée intégrée au village, en facilitant les déplacements à pied et à vélo

Centre village

Un cœur de village plus vert et plus agréable

« Fluidifier les mobilités dans le centre village »

- Rond-point central, secteur Bergeonnes et le Vallon de la Charrière (concertation, expérimentation...) et valoriser l'ancienne Nationale 7.
- Création d'un parking provisoire de plus de 30 places face à la supérette SPAR.
- Augmenter le stationnement des vélos et vélos cargos dans le centre.

« Favoriser la rénovation du centre commercial privé de l'avenue de la Poterie »

Avec 770 m² de commerces, la rénovation de ce site doit améliorer le cadre, l'offre de services et la qualité d'accueil en R+3.

« Végétaliser la place de la Halle »

Cette action en concertation avec la Métropole de Lyon rend le centre plus agréable à vivre, renforce l'identité du centre village et s'inscrit dans une vision cohérente de l'aménagement du village.

« Aménagements autour du monument aux morts et des jeux pour enfants »

« Valoriser le vieux bourg grâce à un corridor vert au centre du village »

Végétalisation du centre ancien et valorisation de son patrimoine.

« Accueillir Velo'V avec des vélos électriques »

Ce service métropolitain renforce les alternatives à la voiture et facilite les déplacements du quotidien.



Hippodrome

Un patrimoine vivant et naturel, pour tous

L'hippodrome est un lieu emblématique : un espace de nature, de sport, de loisirs et de rencontres. L'objectif est de mieux l'équiper, de sécuriser ses usages et d'élargir les activités proposées, pour en faire un patrimoine vivant, utile à tous et respectueux de son environnement.



Accompagner la vie associative

Soutenir celles et ceux qui font vivre notre village

Les associations et leurs bénévoles jouent un rôle central dans la vie du village. Ils créent du lien, accompagnent les Tourellois et participent au vivre-ensemble. Les soutenir durablement, c'est reconnaître leur engagement et leur donner des moyens concrets d'agir, dans des conditions simples et lisibles.



« Maintenir la gratuité des salles et des équipements municipaux, avec un soutien renforcé de la commune pour la communication et l'appui des services techniques »

Ce soutien direct allège l'organisation des associations et facilite leurs activités.



« Poursuivre une politique de subvention ambitieuse et transparente »

Une politique assumée permet de soutenir la diversité associative dans un cadre clair.

« Favoriser les liens entre les associations et les accompagner par des formations »

Créer des temps de rencontre renforce les coopérations et valorise l'engagement des bénévoles : maintien de la soirée annuelle des bénévoles et de deux réunions.

« Renouveler des chalets pour Noël 'In - fête emblématique du village »

Noël' In est un temps fort fédérateur : renouveler les équipements, c'est assurer l'avenir de l'événement.

Des actions complémentaires

- Aménagement concerté de la salle des fêtes pour conserver sa polyvalence entre culture, sport et activités de loisirs
- Travailler sur des mutualisations entre les associations avec le soutien des municipalités environnantes
- Programmation d'une saison culturelle basée sur l'offre associative, du Pasino Grand - La Tour-de-Salvagny et municipale
- Développer la journée en faveur du sport avec des démonstrations et la valorisation des sportifs émérites
- Mise en œuvre de supports de communications supplémentaires : panneaux libres aux entrées de village
- Développer la présence des associations sur les marchés hebdomadaires

MOBILISER L'ENGAGEMENT CITOYEN

Lancement d'une campagne annuelle "Je m'engage pour ma commune" pour inciter les habitants à rejoindre une association

Cette campagne valorise l'engagement local et facilite le renouvellement des bénévoles, indispensables à la vitalité associative.

Maintenir le cap : Conserver des finances saines malgré les incertitudes

Des finances saines pour préparer l'avenir



« Stabilité des taux communaux pendant toute la durée du mandat »

La stabilité des taux apporte de la visibilité aux habitants et protège l'équilibre fiscal du village.

« Maîtrise des dépenses de fonctionnement dans un contexte de désengagement de l'État »

Maîtriser le fonctionnement permet de tenir le cap malgré un contexte financier contraint.

« Poursuite de l'autofinancement pour des investissements utiles et durables »

L'autofinancement sécurise les investissements et limite le recours à la dette aux investissements produisant des recettes ou des réserves foncières.

Des taux communaux bas pour préserver le pouvoir d'achat

Taux en 2024	Taux voté 2024/2025 et 2026	Taux moyen de la strate 3 500 habitants à 5 000 habitants en 2024	
Foncier bâti	22,13 %	38,32 %	Taux 42% plus bas que la moyenne de la strate
Foncier non bâti	23,06 %	50,48 %	Taux 54% plus bas que la moyenne de la strate
Taxe d'habitation (résidences secondaires)	9,68 %	16,56 %	Taux 42% plus bas que la moyenne de la strate

La maîtrise du budget est une condition indispensable pour investir, préserver l'action quotidienne et préparer l'avenir. L'objectif est de garder une gestion responsable et rigoureuse, d'autofinancer et de programmer les investissements dans la durée, tout en préservant la stabilité des taux communaux.

BUDGET PARTICIPATIF DE PROXIMITÉ

Un budget participatif citoyen annuel pour des investissements de proximité, choisis par des tourellois volontaires.

Permettre aux habitants de proposer et choisir des projets concrets, utiles au quotidien.

Des actions complémentaires

- Solliciter et mobiliser plus fortement les subventions dans un contexte incertain
- Programmation pluriannuelle des investissements stratégiques sur 10 à 12 ans
- Réduire et optimiser les coûts d'entretiens et de consommations de fluides
- Travail avec l'État pour sécuriser et pérenniser juridiquement la convention nous liant à Charbonnières-les-Bains jusqu'en 2038
- Favoriser la mutualisation avec les communes voisines, en évitant la duplication des équipements
- Endettement limité aux réserves foncières et projets générateurs de recettes

Métropole de Lyon

Des relations claires et équilibrées

La relation avec la Métropole de Lyon doit être plus lisible. L'objectif est de travailler ensemble sur les sujets du quotidien, sur les opérations à mettre en œuvre en veillant à préserver l'identité du village et en défendant l'intérêt local, de manière pragmatique.



« Un travail collectif pour accompagner le développement du village tout en respectant son identité architecturale et patrimoniale »

Les projets doivent rester cohérents avec l'identité du village et s'inscrire dans un développement maîtrisé.

« Défendre l'intérêt du village et le « bon sens tourellois » loin des postures politiques »

La priorité reste l'efficacité et l'intérêt local, avant toute considération idéologique.

Voierie métropolitaine

Des actions complémentaires

- Agir pour mieux entretenir les routes, optimiser le recyclage et financer les équipements de proximité pour accompagner l'augmentation de la population
- Développement des mobilités douces incluant tous les usages

Faire vivre la citoyenneté locale

Impliquer, écouter, décider ensemble

Impliquer les habitants, c'est renforcer la confiance et construire des décisions plus solides. L'objectif est de multiplier les occasions d'échanges, de rendre la participation plus simple et plus régulière, et d'associer les Tourellois aux grands projets comme aux sujets du quotidien.

« Une réunion annuelle par quartier »

... pour suivre les projets au plus près du terrain.

Des référents facilitent le dialogue, remontent les sujets et renforcent la continuité de l'échange avec les élus.

Des actions complémentaires

- Pérenniser le conseil municipal d'enfants avec la découverte des institutions
- Cérémonie pour les « 18 ans » et parcours citoyen
- Réinstaurer une coopération décentralisée sous le format de jumelages
- Permanences des élus sans rendez-vous sur le modèle du « *café des élus* »
- Expérimenter les jobs d'été pour les jeunes
- Prise de parole du public en fin de conseil municipal



Village jumeau de Terruggia



S'OUVRIR AU DÉBAT ET À L'ÉCHANGE

Création d'un conseil consultatif du temps long sur les grands projets du mandat et les finances.

Prendre du recul sur les décisions structurantes et améliorer la lisibilité des choix dans la durée avec des tourellois engagés pour leur commune.

Mise en place d'une « Semaine de l'Europe » avec les acteurs et associations locales - un pays, une exposition, un repas et des animations pour fédérer.

Faire vivre la citoyenneté autrement, en créant un temps fort culturel et convivial.

Élections municipales des 15 et 22 mars 2026 — La Tour-de-Salvagny

**Esprit
Tourellois**
Notre village, notre avenir

Liste « Esprit Tourellois » conduite par Jean-Philippe JAL
adjoint aux finances et à la vie commerciale.

Soutenue par Gilles PILLON
Maire sortant et conseiller métropolitain.

PLUS D'INFOS : www.espritourellois.fr

